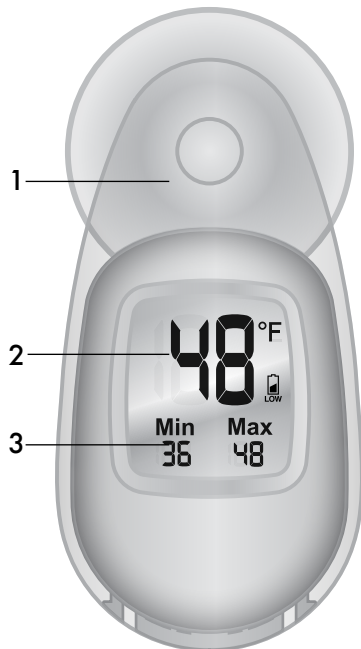


## Window Thermometer models 00315/00316/00317/00318

Congratulations on your new AcuRite product. To ensure the best possible product performance, please read this manual in its entirety and retain it for future reference.



### Features & Benefits

- 1. Suction Cup Mount**  
Easily mounted on a window.
- 2. Current Temperature**  
Displayed in degrees Fahrenheit.
- 3. Min/Max**  
Daily temperature records.

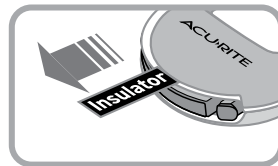
### Unpacking Instructions

Remove the protective film that is applied to the screen prior to using this product. Peel off to remove.

### Power On

This thermometer includes a "CR-2032" battery that is already installed. Remove the plastic insulator tab to activate the battery and thermometer display.

NOTE that the initial temperature reading may be higher than the actual temperature due to the heat from your hands warming up the case



### Specifications

<b>TEMPERATURE RANGE</b>	-4 °F to 158 °F
<b>POWER</b>	1 x "CR-2032" (included)

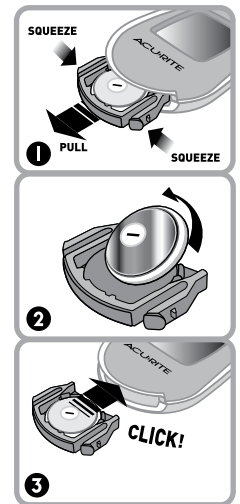
**Questions?** Contact Customer Support at (877) 221-1252 or visit [www.AcuRite.com](http://www.AcuRite.com).

**PLEASE DISPOSE OF OLD OR DEFECTIVE BATTERIES IN AN ENVIRONMENTALLY SAFE WAY AND IN ACCORDANCE WITH YOUR LOCAL LAWS AND REGULATIONS.** BATTERY SAFETY: Follow the polarity (+/-) diagram in the battery compartment. Promptly remove dead batteries from the device. Dispose of used batteries properly. Only batteries of the same or equivalent type as recommended are to be used. DO NOT incinerate used batteries. DO NOT dispose of batteries in fire, as batteries may explode or leak. DO NOT mix old and new batteries or types of batteries (alkaline/standard). DO NOT use rechargeable batteries. DO NOT recharge non-rechargeable batteries. DO NOT short-circuit the supply terminals. Battery contains mercury. Do not put in trash. Recycle or manage as hazardous waste.



### Replace the Battery

- Gently squeeze the tabs located at the bottom of the thermometer to pull out the battery compartment drawer.
- Remove and safely discard the old battery (see disposal safety info included). Insert a new "CR-2032" battery, paying close attention to the polarity markings.
- Gently insert the battery drawer back into the thermometer.



### Placement

For the most accurate temperature readings, place your thermometer in a location that is OUT OF DIRECT SUNLIGHT. This unit can be mounted on a window using the included suction cup. For the best performance, clean the area where you want to adhere the thermometer. Moisten the suction cup and then press it evenly onto the clean surface.

Occasionally, suction cups will not adhere well in very cold temperatures. In this case, it may be necessary to re-apply the suction cup.

### MIN/MAX Reset

The MIN/MAX temperature readings will reset every 24 hours. The reset time is based on when the thermometer was powered on. For example, if you power on the thermometer at 4:30 PM on Monday, the MIN/MAX readings will be reset at 4:30 PM Tuesday (24 hours later).

## IMPORTANT

PRODUCT MUST BE REGISTERED TO RECEIVE WARRANTY SERVICE

### PRODUCT REGISTRATION

Register online to receive 1 year warranty protection  
[www.AcuRite.com](http://www.AcuRite.com)

REGISTER NOW	SUPPORT
ONLINE FOR	Support Forum Archived Products Register a Product

### Limited One Year Warranty

At AcuRite, we proudly uphold our commitment to quality technology. Chaney Instrument Co. warrants that all products it manufactures to be of good material and workmanship, and to be free of defects when properly installed and operated for a period of one year from the date of purchase.

We recommend that you visit us at [www.AcuRite.com](http://www.AcuRite.com) for the fastest way to register your product. However, product registration does not eliminate the need to retain your original proof of purchase in order to obtain warranty benefits.

Chaney Instrument Co. warrants that all products it manufactures to be of good material and workmanship, and to be free of defects when properly installed and operated for a period of one year from the date of purchase. Remedy for breach of this warranty is limited to repair or replacement of the defective item(s). Any product which, under normal use and service, is proven to breach the warranty contained herein within ONE YEAR from date of sale will, upon examination by Chaney, and at its sole option, be repaired or replaced by Chaney. Transportation costs and charges for returned goods shall be paid for by the purchaser. Chaney hereby disclaims all responsibility for such transportation costs and charges. This warranty will not be breached, and Chaney will give no credit for products it manufactures which have received normal wear and tear, been damaged (including by acts of nature), tampered, abused, improperly installed, damaged in shipping, or repaired or altered by others than authorized representatives of Chaney.

The above-described warranty is expressly in lieu of all other warranties, express or implied, and all other warranties are hereby expressly disclaimed, including without limitation the implied warranty of merchantability and the implied warranty of fitness for a particular purpose. Chaney expressly disclaims all liability for special, consequential or incidental damages, whether arising in tort or by contract from any breach of this warranty. Some states do not allow the exclusion or limitation of incidental or consequential damages, so the above limitation or exclusion may not apply to you. Chaney further disclaims all liability from personal injury relating to its products to the extent permitted by law. By acceptance of any of Chaney's products, the purchaser assumes all liability for the consequences arising from their use or misuse. No person, firm or corporation is authorized to assume for Chaney any other liability in connection with the sale of its products. Furthermore, no person, firm or corporation is authorized to modify or waive the terms of this paragraph, and the preceding paragraph, unless done in writing and signed by a duly authorized agent of Chaney. This warranty gives you specific legal rights, and you may also have other rights which vary from state to state.

For in-warranty claims:  
Chaney Instrument Co. | 965 Wells St. | Lake Geneva, WI 53147

Printed in China  
00315 INST 041414

**SAVE THIS MANUAL FOR FUTURE REFERENCE.**

### Thermomètre de fenêtre

Modèles 00315 / 00316 / 00317 / 00318

Félicitations pour l'achat de votre nouveau produit AcuRite. Afin d'assurer le rendement optimal du produit, veuillez lire l'intégralité de ce manuel et le conserver pour référence ultérieure.



#### Caractéristiques et avantages

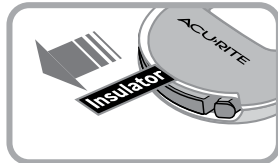
- 1. Ventouse**  
Se fixe facilement sur une fenêtre.
- 2. Température actuelle**  
Affichée en degrés Fahrenheit.
- 3. Min/Max**  
Records de température quotidienne.

#### Instructions de déemballage

Retirez la pellicule protectrice qui recouvre l'écran avant d'utiliser ce produit. Tirez sur celle-ci pour l'enlever.

#### Mise en marche

Ce thermomètre contient une pile « CR-2032 » déjà installée. Retirez la languette d'isolement en plastique pour mettre la pile et l'écran du thermomètre en marche.



REMARQUE : la lecture de température initiale peut être plus élevée que la température actuelle puisque la chaleur de vos mains peut avoir réchauffé le boîtier.

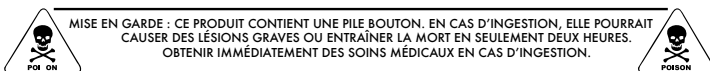
#### Spécifications

PLAGE DE TEMPÉRATURE	-4 °F to 158 °F
ALIMENTATION	1 x "CR-2032" (included)

**Des questions? Appelez le service à la clientèle au (877) 221-1252 ou allez à [www.AcuRite.com](http://www.AcuRite.com).**

#### MISE EN GARDE : CE PRODUIT CONTIENT UNE PILE BOUTON. EN CAS D'INGESTION, ELLE POURRAIT CAUSER DES LÉSIONS GRAVES OU ENTRAÎNER LA MORT EN SEULEMENT DEUX

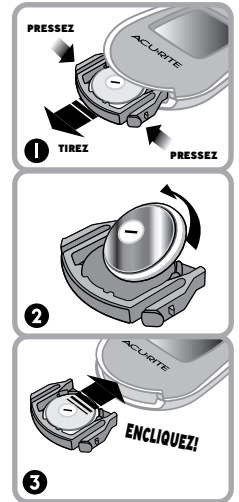
RÈGLES DE SÉCURITÉ POUR LES PILES : Nettoyer les points de contact des piles et du compartiment avant d'installer les piles. Si l'appareil ne sera pas utilisé pendant une longue période, retirer les piles. Respecter les signes de polarité (+/-) qui figurent dans le compartiment des piles. Retirer rapidement les piles usagées de l'appareil. Éliminer les piles usagées de façon appropriée. Il est recommandé d'utiliser ensemble uniquement des piles de même type ou de type équivalent. NE PAS incinérer les piles usagées. NE PAS jeter les piles au feu, car elles pourraient fuir ou exploser. NE PAS mélanger des piles usagées avec des neuves ou des piles de types différents (par ex. alcalines et standards). NE PAS utiliser des piles rechargeables. NE PAS recharger des piles non rechargeables. NE PAS court-circuiter les bornes des piles.



MISE EN GARDE : CE PRODUIT CONTIENT UNE PILE BOUTON. EN CAS D'INGESTION, ELLE POURRAIT CAUSER DES LÉSIONS GRAVES OU ENTRAÎNER LA MORT EN SEULEMENT DEUX HEURES. OBTENIR IMMÉDIATEMENT DES SOINS MÉDICAUX EN CAS D'INGESTION.

#### Remplacement de la pile

1. Pressez délicatement sur les languettes situées au bas du thermomètre pour extraire le tiroir du compartiment de la pile.
2. Enlevez et jetez de manière sécuritaire la pile usée (se reporter aux renseignements sur l'élimination sécuritaire fournis). Insérez une nouvelle pile « CR-2032 », en prenant bien soin d'aligner les repères de polarité.
3. Réinsérez délicatement le tiroir de la pile dans le thermomètre.



#### Emplacement

Pour obtenir les lectures de température les plus précises, installez votre thermomètre à un endroit qui est à L'ABRI DES RAYONS DIRECTS DU SOLEIL. Cet appareil peut être fixé sur une fenêtre à l'aide de la ventouse fournie. Pour un rendement optimal, nettoyez la zone où vous souhaitez fixer le thermomètre. Humidifiez la ventouse et enfoncez-la également sur la surface propre.

Occasionnellement, les ventouses n'adhéreront pas bien en présence de températures très froides. Si cela se produit, il pourrait être nécessaire de réinstaller la ventouse.

#### Réinitialisation

Les lectures de température MIN/MAX seront réinitialisées toutes les 24 heures. Le temps de réinitialisation est basé sur le moment de la mise en marche du thermomètre. À titre d'exemple : si vous avez mis le thermomètre en marche à 16 h 30 le lundi, les lectures MIN/MAX seront réinitialisées à 16 h 30 le mardi (24 heures plus tard).

#### IMPORTANT

VOTRE APPAREIL DOIT ÊTRE ENREGISTRÉ POUR BÉNÉFICIER DU DÉPANNAGE SOUS GARANTIE

#### ENREGISTREMENT DE L'APPAREIL

Enregistrez l'appareil en ligne pour bénéficier de la protection de la garantie d'un an [www.AcuRite.com](http://www.AcuRite.com)

#### SUPPORT

Support Forum  
 Archived Products  
 Register a Product

#### Garantie limitée d'un an

Chez AcuRite, nous sommes fiers de notre engagement à offrir une technologie de qualité. Chaney Instrument Company garantit tous ses produits contre tout défaut de matériaux et de fabrication dans des conditions normales d'installation et d'utilisation pendant une période d'un an à compter de la date d'achat.

Nous vous recommandons de nous visiter sur [www.AcuRite.com](http://www.AcuRite.com), la manière la plus rapide d'enregistrer votre appareil. Par contre, l'enregistrement de votre appareil n'élimine pas la nécessité de conserver votre preuve d'achat originale pour profiter des avantages de la garantie.

Chaney Instrument Company garantit tous ses produits contre tout défaut de matériaux et de fabrication dans des conditions normales d'installation et d'utilisation pendant une période d'un an à compter de la date d'achat. L'unique recours en vertu de cette garantie limitée est la réparation ou le remplacement des pièces défectueuses. Si un produit, utilisé et entretenu conformément aux instructions qui l'accompagnent, s'avère défectueux dans un délai d'UN AN à compter de la date d'achat, Chaney se réserve le droit, après avoir examiné le produit, de réparer ou de remplacer celui-ci, à sa seule discrétion. Dans tous les cas, les frais et coûts de transport des produits retournés sont à la charge du client. Chaney, par la présente, décline toute responsabilité en matière de frais et coûts de transport. Cette garantie exclut l'usure normale et devient caduque si l'appareil est endommagé à la suite d'un transport, d'une installation non-conforme, d'une modification sans autorisation, d'une utilisation incorrecte ou abusive ou de réparations faites par des techniciens non autorisés par Chaney.

La garantie décrite ci-dessus remplace et exclut toutes les autres garanties de quelque nature que ce soit, explicites ou implicites, y compris les garanties implicites de qualité marchande et d'adaptation à un usage particulier. Chaney ne sera pas tenue responsable des dommages directs ou indirects ni des dommages matériels résultant d'une violation de cette garantie. Certains états ou certaines provinces ne permettent pas de restriction ou d'exemption sur les dommages directs ou indirects de sorte que ces restrictions ou exemptions pourraient ne pas être applicables à votre cas. Chaney ne sera pas non plus tenue responsable des blessures liées à l'utilisation de ses produits dans les limites prévues par la loi. En acceptant les produits ou équipements Chaney, le client assume toute la responsabilité des conséquences découlant d'une utilisation impropre ou abusive. Aucune personne, société ni entreprise n'est autorisée par Chaney à assumer à sa place aucune autre responsabilité liée à la vente de ses produits. De plus, aucune personne, société ni entreprise n'est autorisée à modifier les conditions de ce paragraphe, et du paragraphe précédent, à moins que cela ne soit effectué par écrit et signé par une personne dûment autorisée par Chaney. Cette garantie vous procure des droits légaux précis. Il se peut que vous ayez d'autres droits qui varient selon l'état ou la province.

Pour toute réparation pendant la période de la garantie :  
 Chaney Instrument Co. | 965 Wells St. | Lake Geneva, WI 53147

Imprimé en Chine  
 00315 INST 041414

**CONSERVEZ CE MANUEL POUR FUTURE RÉFÉRENCE**